

พระราชบัญญัติการอำนวยความสะดวกในการ พิจารณาอนุญาตของทางราชการ พ.ศ. ๒๕๕๘



๑

ขอบเขตการใช้บังคับ

๒

คู่มือสำหรับประชาชน

๓

การรับคำขอ

๔

การพิจารณาคำขอ

๕

การชำระค่าธรรมเนียมแทนการต่อใบอนุญาต

๖

การกำหนดหลักเกณฑ์และตรวจสอบการดำเนินการที่ได้รับอนุญาต

๗

ศูนย์บริการร่วม และ ศูนย์รับคำขออนุญาต

๘

ทบทวนกฎหมาย

๑.๑

ด้านระยะเวลา

มาตรา ๒ พระราชบัญญัตินี้ให้ใช้บังคับเมื่อพ้นกำหนดหนึ่งร้อยแปดสิบวัน นับแต่วันประกาศ ในราชกิจจานุเบกษาเป็นต้นไป เว้นแต่มาตรา ๑๗ ให้ใช้บังคับ ตั้งแต่วันประกาศในราชกิจจานุเบกษา เป็นต้นไป

พระราชบัญญัติการอำนวยความสะดวกในการพิจารณาอนุญาตของทางราชการ พ.ศ. ๒๕๕๘ ประกาศในราชกิจจานุเบกษา เล่มที่ ๑๓๒ ตอนที่ ๔ ก เมื่อวันที่ ๒๒ มกราคม ๒๕๕๘

ดังนั้น จึงมีผลใช้บังคับตั้งแต่วันที่ ๒๑ กรกฎาคม ๒๕๕๘ เว้นแต่มาตรา ๑๗ ที่มีผลบังคับใช้ทันที

๑.๒

ด้านกฎหมาย

มาตรา ๓ พระราชบัญญัตินี้ให้ใช้บังคับกับบรรดาการอนุญาต การจดทะเบียนหรือการแจ้งที่มี **กฎหมายหรือกฎ** กำหนดให้ต้องขออนุญาต จดทะเบียน หรือแจ้ง ก่อนจะดำเนินการใด บทบัญญัติของกฎหมายหรือกฎใดที่ขัดหรือแย้งกับพระราชบัญญัตินี้ให้ใช้พระราชบัญญัตินี้แทน

มาตรา ๔ “อนุญาต” หมายความว่า การที่เจ้าหน้าที่ยินยอมให้บุคคลใดกระทำการใดที่มีกฎหมายกำหนดให้ต้องได้รับความยินยอมก่อนกระทำการนั้น **และให้หมายความรวมถึง** การออกใบอนุญาต การอนุมัติ การจดทะเบียน การขึ้นทะเบียน การรับแจ้ง การให้ประทานบัตรและการให้อาชญาบัตรด้วย

ข้อยกเว้น

มาตรา ๕ พระราชบัญญัตินี้มิให้ใช้บังคับแก่

- (๑) รัฐสภาและคณะรัฐมนตรี
- (๒) การพิจารณาพิพากษาคดีของศาลและการดำเนินงานของเจ้าหน้าที่ในกระบวนการพิจารณาคดี การบังคับคดี และการวางทรัพย์
- (๓) การดำเนินงานตามกระบวนการยุติธรรมทางอาญา
- (๔) การอนุญาตตามกฎหมายว่าด้วยทรัพยากรธรรมชาติและสิ่งแวดล้อม
- (๕) การอนุญาตที่เกี่ยวข้องกับการปฏิบัติการทางทหารด้านยุทธการ รวมทั้งตามกฎหมายเกี่ยวกับการควบคุมยุทธภัณฑ์ และกฎหมายว่าด้วยโรงงานผลิตอาวุธของเอกชน

การยกเว้นมิให้นำบทบัญญัติแห่งพระราชบัญญัตินี้มาใช้บังคับแก่การดำเนินกิจการใดหรือกับหน่วยงานใดนอกจากที่กำหนดไว้ในวรรคหนึ่ง ให้ตราเป็นพระราชกฤษฎีกา

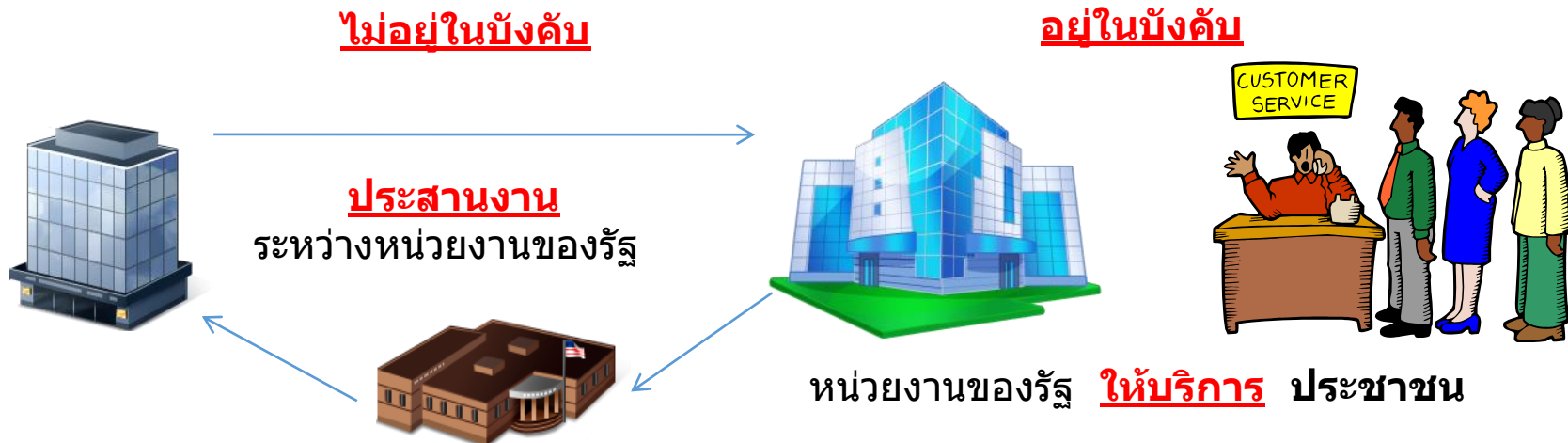
๑.๓ ด้านเจ้าหน้าที่และหน่วยงาน

มาตรา ๔ "เจ้าหน้าที่" หมายความว่า เจ้าหน้าที่ตามกฎหมายว่าด้วยวิธีปฏิบัติราชการทางปกครอง

มาตรา ๕ แห่งพระราชบัญญัติวิธีปฏิบัติราชการทางปกครอง พ.ศ. ๒๕๓๙ บัญญัติว่า

"เจ้าหน้าที่" หมายความว่า บุคคล คณะบุคคล หรือนิติบุคคล ซึ่งใช้อำนาจหรือได้รับมอบให้ใช้อำนาจทางปกครองของรัฐในการดำเนินการอย่างหนึ่งอย่างใดตามกฎหมาย ไม่ว่าจะเป็นการจัดตั้งขึ้นในระบบราชการ รัฐวิสาหกิจหรือกิจการอื่นของรัฐหรือไม่ก็ตาม

๑.๔ ด้านการให้บริการ



๒.๑ ผู้จัดทำคู่มือสำหรับประชาชน



- ผู้อนุญาตมีหน้าที่จัดทำคู่มือสำหรับประชาชน (มาตรา ๗ วรรคหนึ่ง) ให้เสร็จสิ้นภายใน ๑๘๐ วัน นับแต่วันที่พระราชบัญญัตินี้ประกาศในราชกิจจานุเบกษา (มาตรา ๑๗) (พ.ร.บ. ประกาศ ๒๒ ม.ค. ๕๘ ครบ ๑๘๐ วัน วันที่ ๒๐ ก.ค. ๕๘)
- “ผู้อนุญาต” หมายความว่า ผู้ซึ่งกฎหมายกำหนดให้มีอำนาจในการอนุญาต (ไม่รวมผู้รับมอบอำนาจ)

๒.๒ คู่มือสำหรับประชาชน (มาตรา ๗ วรรคหนึ่ง)

อย่างน้อยต้องประกอบด้วย

- หลักเกณฑ์ วิธีการ และเงื่อนไข (ถ้ามี) ในการยื่นคำขอ
- ขั้นตอนและระยะเวลาในการพิจารณาอนุญาต
- รายการเอกสารหรือหลักฐานที่ผู้ขออนุญาตจะต้องยื่นมาพร้อมกับคำขอ
- จะกำหนดให้ยื่นคำขอผ่านทางสื่ออิเล็กทรอนิกส์แทนการมายื่นคำขอด้วยตนเองก็ได้

๒.๓ การเผยแพร่ มาตรา ๗ วรรคสอง

- ปิดประกาศไว้ ณ สถานที่ที่กำหนดให้ยื่นคำขอ
- ทางสื่ออิเล็กทรอนิกส์
- กรณีประชาชนขอสำเนาคู่มือประชาชน ให้พนักงานเจ้าหน้าที่จัดสำเนาให้ โดยจะคิดค่าใช้จ่ายตามควรแก่กรณีก็ได้ ให้ระบุค่าใช้จ่ายดังกล่าวไว้ในคู่มือสำหรับประชาชนด้วย

๒.๔ การตรวจสอบ (มาตรา ๗ วรรคสาม)

- ก.พ.ร. มีหน้าที่ตรวจสอบขั้นตอนและระยะเวลา ที่กำหนดไว้ในคู่มือสำหรับประชาชน เป็นไปตามหลักเกณฑ์และวิธีการบริหารกิจการบ้านเมืองที่ดีหรือไม่
- กรณีที่เห็นว่าขั้นตอนและระยะเวลาที่กำหนดดังกล่าวล่าช้าเกินสมควร ให้เสนอคณะรัฐมนตรีเพื่อพิจารณาและสั่งการให้ผู้อนุญาตดำเนินการแก้ไขให้เหมาะสมโดยเร็ว

๒.๕ การเปลี่ยนแปลงรายละเอียดในคู่มือสำหรับประชาชน (มาตรา ๑๑)

- กรณีมีกฎหมาย กฎ ระเบียบ หรือข้อบังคับออกใช้บังคับ และมีผลให้ต้องเปลี่ยนแปลง หลักเกณฑ์ วิธีการ เงื่อนไข หรือรายละเอียดใดที่ปรากฏในคู่มือสำหรับประชาชน
- การเปลี่ยนแปลงดังกล่าว มิให้ใช้บังคับกับการยื่นคำขอที่ยื่นไว้แล้วโดยชอบก่อนวันที่ กฎหมาย กฎ ระเบียบ หรือข้อบังคับดังกล่าวมีผลใช้บังคับ

เว้นแต่ กฎหมายนั้นจะบัญญัติไว้เป็นอย่างอื่น เฉพาะในกรณีที่มีการเปลี่ยนแปลงนั้นจะเป็นประโยชน์ต่อผู้ยื่นคำขอ

๓.๑

หน้าที่ของพนักงานเจ้าหน้าที่ผู้มีหน้าที่ในการรับคำขอ

๑

ตรวจสอบคำขอและรายการเอกสารหรือหลักฐานที่ยื่นพร้อมคำขอว่าถูกต้อง ครบถ้วนหรือไม่

๒

กรณีคำขอไม่ถูกต้องหรือยังขาดเอกสารหรือหลักฐานใดให้แจ้งให้ผู้ยื่นคำขอทราบทันที

- แก้ไขทันทีในกรณีที่ทำได้
- แก้ไขไม่ได้ในทันที ให้บันทึกความบกพร่องและกำหนดระยะเวลา และลงนามทั้งสองฝ่ายไว้ในบันทึกนั้น

๓

กรณีคำขอถูกต้อง ครบถ้วน หรือแก้ไขแล้ว

- เรียกเอกสารหรือหลักฐานเพิ่มเติมอื่นได้อีกไม่ได้
- ปฏิเสธการพิจารณาคำขอโดยอ้างความไม่สมบูรณ์ของคำขอหรือความไม่ครบถ้วนของเอกสารหรือหลักฐานไม่ได้ เว้นแต่ ความไม่สมบูรณ์หรือความไม่ครบถ้วน เกิดจากความประมาทเลินเล่อ หรือทุจริตของพนักงานเจ้าหน้าที่ ทำให้ไม่อาจอนุญาตได้ ในกรณีนี้ให้ผู้อนุญาตสั่งการตามความเห็นสมควร

๓.๑

หน้าที่ของพนักงานเจ้าหน้าที่ผู้มีหน้าที่ในการรับคำขอ (ต่อ)

๔

กรณีที่ผู้ยื่นคำขอไม่แก้ไขเพิ่มเติมคำขอหรือไม่ส่งเอกสารหรือหลักฐานเพิ่มเติม (มาตรา ๙)

- คืบคำขอให้แก่ผู้ยื่นคำขอพร้อมทั้งแจ้งเป็นหนังสือถึงเหตุแห่งการคืนคำขอให้ทราบด้วย
- ผู้ยื่นคำขอมีสិทธิอุทธรณ์ได้

๓.๕

ความรับผิดชอบของพนักงานเจ้าหน้าที่ผู้มีหน้าที่ในการรับคำขอ

- กรณีความไม่สมบูรณ์ของคำขอ หรือความไม่ครบถ้วนของเอกสาร หรือหลักฐาน เกิดจากความประมาทเลินเล่อ หรือทุจริตของพนักงานเจ้าหน้าที่ และเป็นผลทำให้ไม่อาจอนุญาตได้ ในกรณีนี้ให้ผู้อนุญาตสั่งการตามที่เห็นสมควร และให้ผู้อนุญาตดำเนินการทางวินัย หรือดำเนินคดีกับพนักงานเจ้าหน้าที่ที่เกี่ยวข้อง โดยไม่ชักช้า

๔.๑ ผู้อนุญาตพิจารณาแล้วเสร็จภายในเวลาที่กำหนดไว้ในคู่มือสำหรับประชาชน

- ต้องแจ้งให้ผู้ยื่นคำขอทราบภายใน ๗ วันนับแต่วันที่พิจารณาแล้วเสร็จ

๔.๒ ผู้อนุญาตยังพิจารณาไม่แล้วเสร็จตามเวลาที่กำหนดไว้ในคู่มือสำหรับประชาชน

- แจ้งเป็นหนังสือให้ผู้ยื่นคำขอทราบถึงเหตุแห่งความล่าช้าทุก ๗ วัน จนกว่าจะพิจารณาแล้วเสร็จ
- ส่งสำเนาการแจ้งดังกล่าวให้ ก.พ.ร. ทราบทุกครั้ง

๔.๓ กรณี ก.พ.ร. เห็นว่าความล่าช้านั้นเกินสมควรแก่เหตุหรือเกิดจากการขาดประสิทธิภาพในการปฏิบัติราชการของหน่วยงานของผู้อนุญาต

- รายงานต่อคณะรัฐมนตรีพร้อมทั้งเสนอแนะให้มีการพัฒนาหรือปรับปรุงหน่วยงานหรือระบบการปฏิบัติราชการของหน่วยงานนั้น

๔.๔ กรณีไม่แจ้งตาม ๔.๑ และ ๔.๒

- ถือว่าผู้อนุญาตกระทำการ หรือละเว้นกระทำการ เพื่อให้เกิดความเสียหายแก่ผู้อื่น เว้นแต่จะเป็นเพราะมีเหตุสุดวิสัย

๕.๑

การชำระค่าธรรมเนียมแทนการต่อใบอนุญาต

- ☑ กฎหมายกำหนดอายุใบอนุญาตไว้ และ
- ☑ กิจการหรือการดำเนินการที่มีลักษณะเป็นกิจการหรือดำเนินการที่ต่อเนื่องกัน
- ☑ คณะรัฐมนตรีจะกำหนดให้ผู้รับใบอนุญาตชำระค่าธรรมเนียมการต่ออายุใบอนุญาตแทนการยื่นคำขอต่ออายุใบอนุญาตก็ได้ โดยตราเป็นพระราชกฤษฎีกา

๕.๒

หน้าที่ของ ก.พ.ร.

- ☑ เป็นหน้าที่ของ ก.พ.ร. ที่จะหารือกับหน่วยงานที่เกี่ยวข้องกับการออกใบอนุญาต เพื่อเสนอแนะต่อคณะรัฐมนตรีในการดำเนินการตาม ๕.๑

๖.๑ ผู้อนุญาต

- ☑ กำหนดหลักเกณฑ์และแนวทางการตรวจสอบการประกอบกิจการหรือการดำเนินกิจการของผู้ได้รับอนุญาตให้เป็นไปตามที่กฎหมายว่าด้วยการอนุญาตกำหนด
- ☑ ตรวจสอบการประกอบกิจการหรือการดำเนินกิจการของผู้ได้รับอนุญาตให้เป็นไปตามหลักเกณฑ์และแนวทางกำหนด

๖.๒ พนักงานเจ้าหน้าที่

- ☑ ตรวจสอบการประกอบกิจการหรือการดำเนินกิจการของผู้ได้รับอนุญาตให้เป็นไปตามหลักเกณฑ์และแนวทางกำหนดกำหนด
- ☑ ดำเนินการตรวจสอบและสั่งการตามอำนาจหน้าที่โดยเร็ว เมื่อมีผู้ได้รับความเดือดร้อนรำคาญหรือเสียหายจากการประกอบกิจการหรือการดำเนินกิจการของผู้ได้รับอนุญาตไม่ว่าความจะปรากฏต่อพนักงานเจ้าหน้าที่เองหรือมีผู้ร้องเรียน

๗.๑ ศูนย์บริการร่วม (มาตรา ๗ วรรคสี่)

๑

การจัดตั้ง

- ☑ ให้ส่วนราชการจัดให้มีศูนย์บริการร่วมเพื่อรับคำขอและชี้แจงรายละเอียดเกี่ยวกับการอนุญาตต่างๆ ตามกฎหมายว่าด้วยอนุญาตไว้ ณ ที่เดียวกัน

๒

หน้าที่ ก.พ.ร.

- ☑ ก.พ.ร. กำหนดแนวทางการจัดตั้งศูนย์บริการร่วมรับคำขอและชี้แจงรายละเอียดเกี่ยวกับการอนุญาตต่างๆ ตามกฎหมายว่าด้วยอนุญาตไว้ ณ ที่เดียวกัน



๗.๒ ศูนย์รับคำขออนุญาต (มาตรา ๑๔, ๑๕ และ ๑๖)

๑

การจัดตั้ง

- ☑ ในกรณีจำเป็นและสมควรเพื่อประโยชน์ในการอำนวยความสะดวกแก่ประชาชน ให้คณะรัฐมนตรีมีมติจัดตั้งศูนย์รับคำขออนุญาต
- ☑ ให้ศูนย์รับคำขอมีฐานะเป็นส่วนราชการตามมาตรา ๑๘ วรรคสี่ แห่งพระราชบัญญัติระเบียบบริหารราชการแผ่นดิน พ.ศ. ๒๕๓๔ และที่แก้ไขเพิ่มเติม สังกัดสำนักนายกรัฐมนตรีและจะให้มีสาขาของศูนย์ประจำกระทรวงหรือประจำจังหวัดด้วยก็ได้
- ☑ การจัดตั้งศูนย์รับคำขออนุญาตให้ตราเป็นพระราชกฤษฎีกา และกำหนดรายชื่อกฎหมายที่จะอยู่ภายใต้การดำเนินการของศูนย์รับคำขอไว้ในพระราชกฤษฎีกาด้วย

พระราชบัญญัติระเบียบบริหารราชการแผ่นดิน พ.ศ. ๒๕๓๔ และที่แก้ไขเพิ่มเติม

มาตรา ๑๘ วรรคสี่ ในกระทรวงจะตราพระราชกฤษฎีกาจัดตั้งส่วนราชการเพื่อรับผิดชอบภาระหน้าที่ใดโดยเฉพาะซึ่งไม่มีฐานะเป็นกรมแต่มีผู้บังคับบัญชาของส่วนราชการดังกล่าวเป็นอธิบดีหรือตำแหน่งที่เรียกชื่ออย่างอื่นที่มีฐานะเป็นอธิบดีก็ได้ ในกรณีเช่นนั้นให้อธิบดีหรือผู้ดำรงตำแหน่งที่เรียกชื่ออย่างอื่นดังกล่าวมีอำนาจหน้าที่สำหรับส่วนราชการนั้นเช่นเดียวกับอธิบดี ตามที่กำหนดในพระราชกฤษฎีกา และให้คณะอนุกรรมการสามัญประจำกระทรวงทำหน้าที่คณะอนุกรรมการสามัญประจำกรม สำหรับส่วนราชการนั้น

๗.๒ ศูนย์รับคำขออนุญาต (มาตรา ๑๔, ๑๕ และ ๑๖) (ต่อ)



๒ การดำเนินการของศูนย์รับคำขออนุญาต

- ☑ ผู้ยื่นคำขอได้ยื่นคำขอ หรือส่งเอกสารหรือหลักฐาน หรือค่าธรรมเนียม ณ ศูนย์รับคำขอฯ แล้ว ให้ถือว่าได้มีการยื่นคำขอ หรือส่งเอกสารหรือหลักฐาน หรือค่าธรรมเนียมโดยชอบแล้ว
- ☑ เงินค่าธรรมเนียมหรือเงินอื่นใดที่ศูนย์รับคำขออนุญาตได้รับไว้ ให้ศูนย์รับคำขอฯ นำส่งคลัง เป็นรายได้แผ่นดิน หรือส่งให้องค์กรปกครองส่วนท้องถิ่น แล้วแต่กรณี และแจ้งให้หน่วยงานของผู้อนุญาตทราบ
- ☑ กรณีหน่วยงานของผู้อนุญาตหักค่าใช้จ่ายจากเงินที่จะต้องนำส่งคลัง ให้ศูนย์รับคำขอฯ หักเงินดังกล่าวแทน และส่งมอบเงินที่หักไว้ นั้น ให้แก่หน่วยงานของผู้อนุญาต โดยให้ศูนย์รับคำขอฯ มีสิทธิหักค่าใช้จ่าย ตามอัตราที่จะได้ตกลงกับหน่วยงานผู้อนุญาต
- ☑ ระยะเวลาที่ระบุไว้ในคู่มือประชาชน ให้นับแต่วันที่ศูนย์รับคำขออนุญาตส่งเรื่องให้ผู้อนุญาต โดยศูนย์รับคำขออนุญาตจะต้องส่งเรื่องให้ผู้อนุญาตไม่ช้ากว่า ๓ วันทำการ หากศูนย์รับคำขอฯ ส่งเรื่องให้ผู้อนุญาตช้ากว่า ๓ วัน หรือไม่ส่ง ให้นำเรื่องกระทำการ หรือละเว้นกระทำการ เพื่อให้เกิดความเสียหายแก่ผู้อื่น มาใช้บังคับโดยอนุโลม เว้นแต่มีเหตุสุดวิสัย

๗.๒ ศูนย์รับคำขออนุญาต (มาตรา ๑๔, ๑๕ และ ๑๖) (ต่อ)



๓ การดำเนินการของผู้อนุญาต

- ☑ ผู้อนุญาตต้องส่งคู่มือสำหรับประชาชนที่ถูกต้องและเป็นปัจจุบันให้ศูนย์รับคำขอฯ ตามจำนวนที่จำเป็น และดำเนินการให้มีการฝึกอบรมหรือชี้แจงให้เจ้าหน้าที่ของศูนย์รับคำขอฯ มีความชำนาญในการปฏิบัติหน้าที่ด้วย

๔ การดำเนินการของเจ้าหน้าที่ศูนย์รับคำขออนุญาต

- ☑ ตรวจสอบคำขอและรายการเอกสารหรือหลักฐานที่ยื่นพร้อมคำขอ ว่าถูกต้องครบถ้วนหรือไม่
- ☑ กรณีคำขอไม่ถูกต้องหรือยังขาดเอกสารหรือหลักฐาน ต้องแก้ไขทันทีในกรณีที่ทำได้ หากแก้ไขไม่ได้ในทันที ให้บันทึกความบกพร่องและกำหนดระยะเวลา และลงนามทั้งสองฝ่ายไว้ในวันที่นั้น
- ☑ กรณีคำขอถูกต้อง ครบถ้วน หรือแก้ไขแล้ว จะเรียกเอกสารหรือหลักฐานเพิ่มเติมอื่นใดอีกไม่ได้ และจะปฏิเสธการพิจารณาคำขอโดยอ้างความไม่สมบูรณ์ของคำขอหรือความไม่ครบถ้วนของเอกสารหรือหลักฐานไม่ได้ เว้นแต่ ความไม่สมบูรณ์หรือความไม่ครบถ้วน เกิดจากความประมาท เลินเล่อ หรือทุจริตของพนักงานเจ้าหน้าที่ ทำให้ไม่อาจอนุญาตได้ ในกรณีนี้ให้ผู้อนุญาตสั่งการ ตามที่เห็นสมควร และให้ดำเนินการทางวินัยหรือดำเนินคดีกับพนักงานเจ้าหน้าที่ที่เกี่ยวข้องโดยไม่ชักช้า

๗.๒ ศูนย์รับคำขออนุญาต (มาตรา ๑๔, ๑๕ และ ๑๖) (ต่อ)



๕ หน้าที่ของศูนย์รับคำขออนุญาต

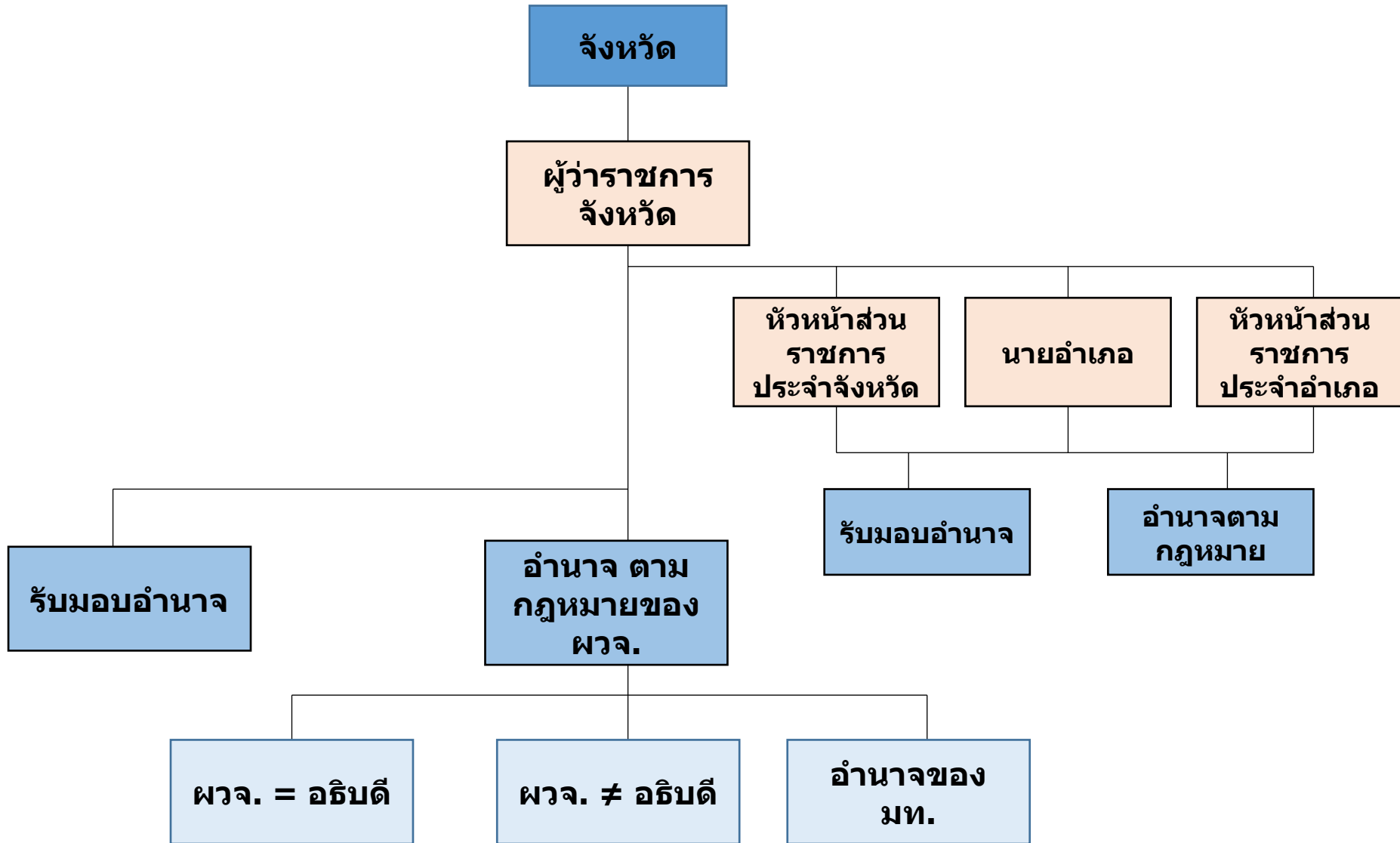
- ☑ รับคำขอและค่าธรรมเนียม รวมตลอดทั้งค่าอุทธรณ์ ตามกฎหมายว่าด้วยการอนุญาต
- ☑ ให้ข้อมูล ชี้แจง และแนะนำผู้ยื่นคำขอหรือประชาชนให้ทราบถึงหลักเกณฑ์ วิธีการ และเงื่อนไขในการอนุญาต รวมตลอดทั้งความจำเป็นในการยื่นคำขออื่นใดที่จำเป็น
- ☑ ส่งคำขอ หรือคำอุทธรณ์ พร้อมทั้งเอกสารหรือหลักฐานให้หน่วยงานที่เกี่ยวข้อง และคอยติดตามเร่งรัดหน่วยงานดังกล่าวเพื่อดำเนินการให้ถูกต้องภายในระยะเวลาที่กำหนด ตามพระราชบัญญัตินี้ คู่มือสำหรับประชาชน หรือตามกฎหมายที่ให้สิทธิในการอุทธรณ์
- ☑ กรณีที่เห็นว่าหลักเกณฑ์หรือวิธีการในการยื่นคำขอ มีรายละเอียดหรือกำหนดให้ต้องส่งเอกสารที่ไม่จำเป็น หรือเป็นภาระเกินสมควร ให้เสนอคณะรัฐมนตรีสั่งการให้หน่วยงานที่เกี่ยวข้องดำเนินการปรับปรุงแก้ไขให้เหมาะสมยิ่งขึ้น
- ☑ รวบรวมปัญหาและอุปสรรคจากการอนุญาตและการดำเนินการของศูนย์รับคำขอฯ เพื่อเสนอต่อ ก.พ.ร. เพื่อรายงานต่อคณะรัฐมนตรีพิจารณาสั่งการให้หน่วยงานที่เกี่ยวข้องดำเนินการปรับปรุงแก้ไขให้เหมาะสมต่อไป
- ☑ เสนอแนะในการพัฒนาหรือปรับปรุงกระบวนการ ขั้นตอน ระยะเวลา เกี่ยวกับการอนุญาตต่างๆ รวมถึงข้อเสนอในการออกกฎหมาย กฎ ระเบียบ หรือกำหนดหลักเกณฑ์ที่เกี่ยวข้องกับการอนุญาตเพื่อให้ประชาชนได้รับความสะดวกมากขึ้น

๘

ทบทวนกฎหมาย (มาตรา ๖)

- ☑ ทุกห้าปีนับแต่วันที่พระราชบัญญัตินี้ใช้บังคับ
- ☑ ผู้อนุญาตพิจารณากฎหมายว่าสมควรปรับปรุงกฎหมายนั้นเพื่อยกเลิกการอนุญาตหรือจัดให้มีมาตรการอื่นแทนการอนุญาตหรือไม่
- ☑ ในกรณีจำเป็นผู้อนุญาตจะพิจารณาปรับปรุงกฎหมายหรือจัดให้มีมาตรการอื่นแทนในกำหนดระยะเวลาที่เร็วกว่านั้นก็ได้
- ☑ กรณีเห็นว่าสมควรปรับปรุงกฎหมาย ให้ผู้อนุญาตเสนอผลการพิจารณาต่อคณะรัฐมนตรีเพื่อพิจารณายกเลิกการอนุญาตหรือจัดให้มีมาตรการอื่นแทนการอนุญาต

แนวทางการจัดทำคู่มือสำหรับประชาชนของจังหวัด





MAKE **SIMPLE** BE **MODERN**